

TALLINNA TEHNIKAÜLIKOOLI ESIMESE AASTA ÜLIÕPILASTE UURING

RAPORT I

Koostanud: Velli Kütt

Tallinn 2019

Sisukord

1. Sissejuhatus.....	3
2. Metoodika	4
2.1. Küsimustik	4
2.2. Valim ja andmekogumine.....	4
2.3. Tulemuste tõlgendamine	6
3. TalTech enne õppima asumist.....	7
3.1. Varasem kokkupuude TalTechiga.....	7
3.2. Otsus õppima tulla	7
4. Vastuvõtt	9
5. Ülikooliõpingutega kohanemine	10
5.1. Eelnädal	10
5.2. Ülikoolipoolne tugi	12
6. Kokkuvõte.....	13

1. Sissejuhatus

Tallinna Tehnikaülikooli esmakursuslaste uuringu esimeseks eesmärgiks on välja selgitada õpingud äsja alustanud üliõpilaste kohanemise ja õpingutega seotud rahulolu. Samuti soovib ülikool kaardistada kitsaskohad ja mured, millega esmakursuslased õpingute alguses rinda pistavad. Uuring koosneb kahest andmekogumisperioodist.

Uuringu esimese osa eesmärgiks on saada üliõpilastelt tagasisidet vastuvõtuprotsessi, eelnädala ja kohanemise kohta. Ülikool soovib teada, kuidas esmakursuslasi senisele abile lisaks õpingute sujuvama kulgemise juures veel täiendavalt toetada.

Uuringu tulemused võimaldavad ülikoolil teadvustada õpingute alguses ilmneva kitsaskohti ja neist tulenevalt üliõpilasi esimesel aastal täiendavalt toetada. Tänu üliõpilaste ettepanekutele on võimalik sisse viia parendusi ja edaspidi vältida või ennetada probleeme. Selle tulemusena kohanevad esmakursuslased õpingutega hõlpsamalt ning on rahulolevamad.

Käesolev raport kajastab kaheosalise uuringu esimest osa.

2. Metoodika

2.1. Küsimustik

Uuringu küsimustik koosnes neljast suuremast osast: esiteks taustaandmetest, seejärel vastuvõtu ja eelnädalaga seonduvast ja viimaks õpingute alustamisel pakutud toe piisavusest. Koostatud küsimustik võimaldas ühelt poolt välja selgitada esmakursuslaste kohanemisprobleemid esimestel õppekuudel ja teiselt poolt viisid, kuidas ülikool oleks esmakursuslastele saanud veel täiendavalt abiks olla.

Küsimustik koosnes 28 küsimusest, mille hulgas oli nii avatud, väidetepõhiseid kui valikvastustega küsimusi. Väidetele paluti anda hinnang 5-pallisel skaalal (*1-ei nõustu ... 5-nõustun; 1-ei, üldse mitte ... 5-jah, täielikult; 1-üldse mitte kasulik ... 5-väga kasulik*). Ükski küsimus ei olnud kohustuslik, s.t kui üliõpilane tundis, et ei ole temaga seotud või ei soovi vastata, võis ta küsimusele vastamata jätta.

2.2. Valim ja andmekogumine

Uuringu sihtrühmaks olid kõik 2018/2019 õppeaasta sügissemestril õppima asunud aktiivsed üliõpilased, keda oli ÕIS-i andmeil andmekogumisperioodi eel 2997. Uuringu läbiviimiseks koostati elektrooniline küsimustik ja kasutati veebipõhist küsitluskeskkonda *Google Forms*. Esmakursuslastega kontakteerumiseks saadeti sihtgrupi ülikooli meiliaadressidele uuringukutse.

Uuringus osales 226 esmakursuslast, mis teeb vastamisaktiivsuseks 7,5%. Keskmine esmakursuslane oli 25-aastane. Kõige enam osales 19-aastaseid (72 vastajat), noorimad olid 18-aastased, vanim 62-aastane. 111 vastajat (49,1%) oli meessoost ja 115 (50,9%) naissoost.

Kõige enam vastanuid oli bakalaureuse- ja magistriõppest, moodustades 78% vastanutest (vt tabel 1). Enamik vastanutest (77,8%) õpib TalTechis esimest korda. Doktoriasemele õppima asunutest oli 70% tehnikaülikoolis varem õppinud. Magistriõppesse õppima asunutest oli 38,9% TalTechis varasemalt õppinud – see on 10% võrra enam kui eelmise aasta uuringus, bakalaureuseõppesse astunutest 10,7% - seda on 5% võrra vähem kui mullu. Keskmiselt oli 22,2% vastanutest TalTechis varem õppinud.

Tabel 1. Vastanute arv õppeastmete lõikes

Õppeaste	Vastanute arv	Vastanute protsent
Bakalaureuseõpe	104	46,0
Rakenduskõrgharidusõpe	31	13,7
Integreeritud õpe	9	4,0
Magistriõpe	72	31,9
Doktoriõpe	10	4,4
Vastanuid kokku	226	100,0

Õppeastmete ja -kavade lõikes oli kõige enam vastanuid:

- bakalaureuseõppe IT-süsteemide arenduse (40 vastanut),
- rakenduskõrgharidusõppe ettevõtluse ja elamusmajanduse (13 vastanut),
- integreeritud õppe ehitiste projekteerimise ja ehitusjuhtimise (8 vastanut),
- magistriõppe infosüsteemide analüüsi ja kavandamise (18 vastanut) ja
- doktoriõppe keemia- ja materjalitehnoloogia õppekaval (3 vastanut).

Enamik vastanutest õppis infotehnoloogia teaduskonnas (51,8% vastanutest), seejärel inseneriteaduskonnas (23,0% vastanutest). Kõikide vastajate teaduskondadesse jaotumine on esitatud tabelis 2.

Tabel 2. Vastanute arv teaduskondade lõikes

Teaduskond	Vastanute arv	Protsent vastanutest
Infotehnoloogia teaduskond	117	51,8
Inseneriteaduskond	52	23,0
Loodusteaduskond	6	2,7
Majandusteaduskond	34	15,0
Eesti Mereakadeemia	17	7,5
Vastanuid kokku	226	100,0

Eesti keelt pidas emakeeleks 192 (85,0%) ja vene keelt 34 vastanut (15,0%). 79,7% vastanutest õppis statsionaarses ja 20,3% kaugõppes. Elukorralduse alusel jaotus vastajaskond 4 gruppi (tabel 3).

Tabel 3. Elukoht (vastanute arv)

Elukoht	Vastanute arv	Protsent vastanutest
Enda korter või maja	86	38,4
Kodu vanemate juures	62	27,7
Üürikorter või -maja	38	17,0
Ühiselamu	38	17,0
Vastanuid kokku	224	100,0

Tööhõives on aina rohkem esmakursuslasi. Kui 2017. a ei töötanud ca pooled (48,8%) esmakursuslased, siis käesoleval õppeaastal on tööhõiveta 10% võrra vähem esmakursuslasi (37,5%). Töötavad üliõpilased, keda oli 140 (62,5%), jagunevad kaheks: kaks kolmandikku töötab täiskoormuse (64,3%) ja üks kolmandik osakoormusega (35,7%).

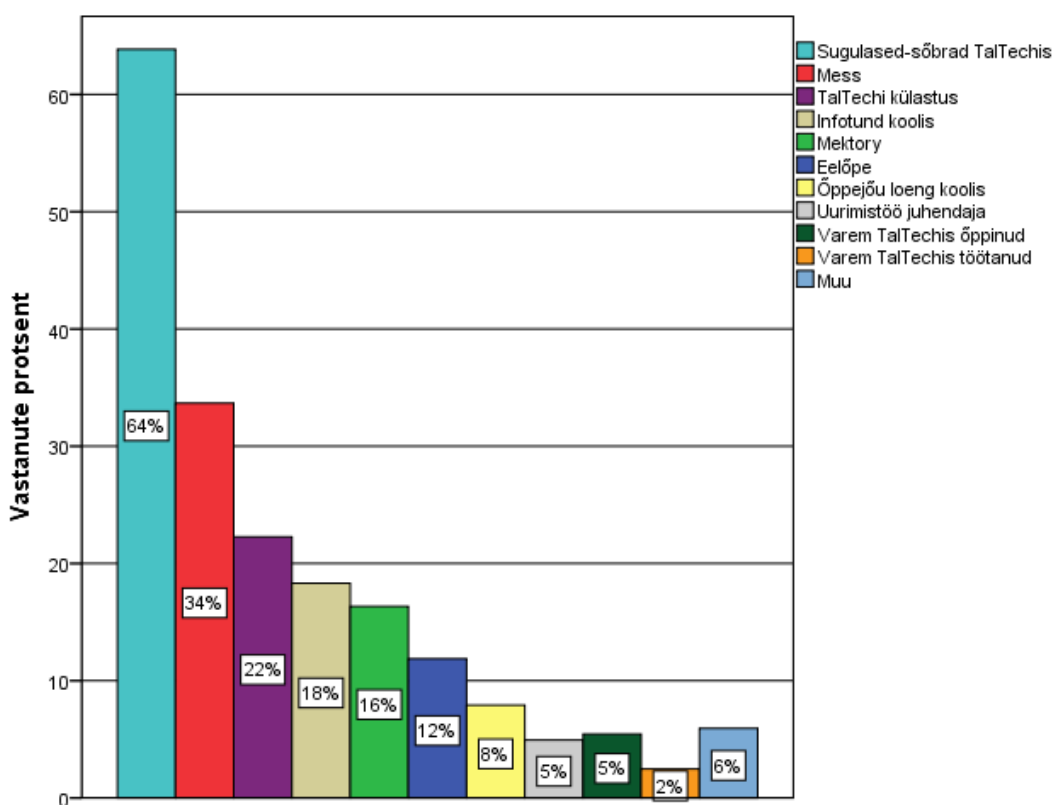
2.3. Tulemuste tõlgendamine

Iga alateema kohta on esitatud koondtulemused jooniste, tabelite ja/või tekstilise analüüsina. Tulemusi tõlgendades on oluline meeles pidada, et enamasti ei ole vastanute protsent piisavalt suur üldistuste tegemiseks kõikidele esmakursuslastele. Küll aga võivad esmakursuslaste tähelepanekud ja murekohad osutada parendusvaldkondadele, millest juhindudes saab aidata vastsetel üliõpilastel õpingutega murevabamalt kohaneda ning aidata probleeme efektiivsemalt lahendada või neid hoopis vältida.

3. TalTech enne õppima asumist

3.1. Varasem kokkupuude TalTechiga

Palusime üliõpilastel märkida, kas ja kuidas nad on Tallinna Tehnikaülikooliga varasemalt kokku puutunud. Valida võis mitu varianti. 64% (129 vastanut) märkis, et nende sugulased või sõbrad kas õpivad või on õppinud Tallinna Tehnikaülikoolis. 34% (68 vastanut) oli varasemalt TalTechiga messide kaudu kokku puutunud. Olulisust veidi minetanud, kuid sugugi mitte vähem oluline oli ülikooli külastamine oma kooliga, tehnikaülikooli-poolne infotund ja kokkupuude Mektoryga – vastavalt 22%, 18% ja 16% vastanutest olid just sedasi TalTechiga varem kokku puutunud. Vastuste jaotumist võib näha jooniselt 1.



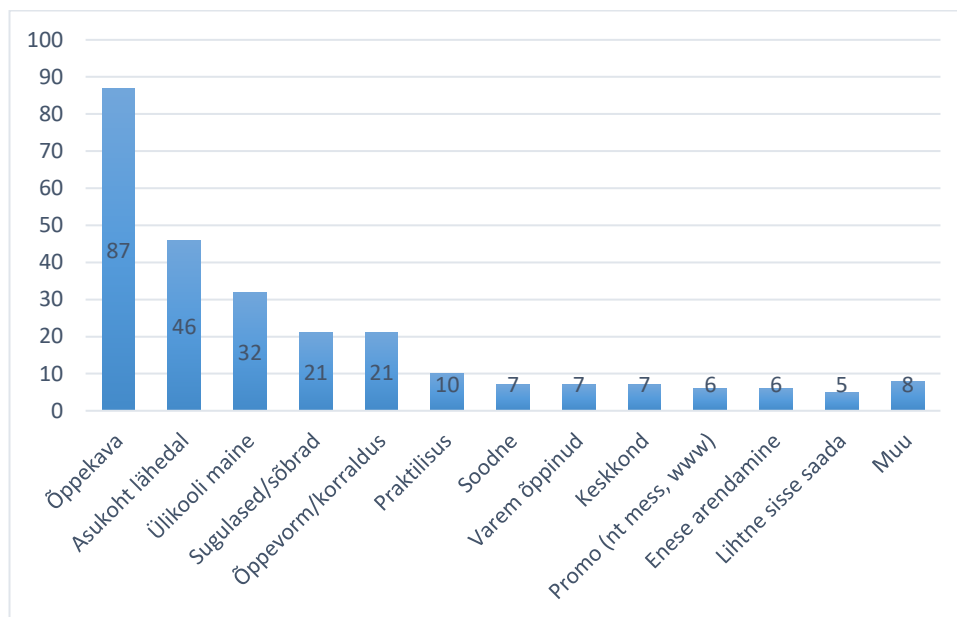
Joonis 1. Varasem kokkupuude TalTechiga (protsent)

3.2. Otsus õppima tulla

Uurisime esmakursuslastelt, mis aitas neil TalTechi õppima tuleku kasuks otsustada. Küsimusele laekus 168 vastust. Vastuste jaotumine on toodud joonisel 2.

Otsust Tallinna Tehnikaülikooli õppima tulla aitas eelkõige teha sobiva õppekava olemasolu ülikoolis (33,1%, 87 vastanut). Olulist rolli mängisid veel sobiv asukoht (17,5%, 46 vastanut) ja ülikooli hea maine (12,2%, 32 vastanut). Peale kolme peamise põhjuse, mis olid dominantsed ka möödunud aastal, mängisid

olulist rolli veel sugulaste või sõprade soovitusel ja sobiv õppekorraldus (mõlemal vastavalt 8,0%; 21 vastanut) ning õppe praktilisus (3,8%; 10 vastanut).



Joonis 2. TalTechi õppima tuleku põhjused (vastanute arv)

4. Vastuvõtt

Esmakursuslased hindasid vastuvõtuprotsessi sujuvust ja neile vastuvõtu ajal osutatud abi.

Võrreldes möödunud aastaga on rahulolu üsna sarnasel tasemel. Vaid doktorandid kurtsid sisseastumisavalduse perioodi info leitavuse kohta, kuid hinnangud on siiski jätkuvalt kõrged (vt tabel 4):

- Info sisseastumisavalduse esitamise perioodi kohta oli kodulehelt leitav (keskmine hinnang 4,32; 2017. aastal 4,39) ja
- Avalduse täitmine SAIS-is oli lihtne (keskmine hinnang 4,62; 2017. aastal 4,66).

Tabel 4. Rahulolu vastuvõtuprotsessiga (keskmine)

Väide*/Õppeaste	Bak	Rak	Int	Mag	Dok	Kokku
Info sisseastumisavalduse perioodi kohta oli kodulehelt kergesti leitav	4,42	4,42	4,67	4,18	3,60	4,32
SAIS-is avalduse täitmine oli lihtne	4,66	4,65	4,89	4,50	4,60	4,62

*Hinnang skaalal 1 – ei, üldse mitte ... 5 – jah, täielikult

Teemale laekus tosin kommentaari. Näiteks kodulehe kohta: „*TalTechi koduleht on väga keerulise ülesehitusega. Ei jälgi loogilise kodulehe ülesehitust, et informatsioonini saaks jõuda maksimaalselt 2 klikiga (eriti puudutab see kodulehe inglise keelset osa)*“.

Vastuvõtuperioodi ajal tekkinud küsimustes abistas vastuvõtutöötaja. Vastuvõtutöötaja poole pöördus vastanutest 96 esmakursuslast (43,0%), kellest 90 (ehk 93,8% abi vajanutest) sai kiirelt abi. Üle poole (57,0%) vastanutest abi ei vajanud ja töötaja poole ei pöördunud (vt tabel 5).

Tabel 5. Abi vastuvõtutöötajalt (vastanute arv)

Abi vastuvõtutöötajalt	Vastanute arv	Protsent vastanutest
Mul ei olnud abi vaja	127	57,0
Jah, sain kiirelt abi	90	40,4
Mulle ei osatud vastata	3	1,3
Mulle vastati, aga ma ei saanud vastusest aru	3	1,3
Vastanuid kokku	223	100,0

5. Ülikooliõpingutega kohanemine

5.1. Eelnädal

Uurisime esmakursuslastelt eelnädalal toimunud tundide ning nende kasulikkuse kohta toetamaks ülikoolieluga kohanemist.

Kõigepealt küsisime, kui paljud uuringus osalenutest eelnädala tundides osalesid ning enamus – 123 vastanut (54,4%) – vastas jaatavalt ja 103 (45,6%) eitavalt.

Enam levinud põhjused, miks eelnädalal ei osaletud, olid 99 vastanul järgnevad:

- Soovimatus osaleda (26,3%),
- Töö ei võimaldanud (21,2%),
- Eelnädalat ei olnudki (21,1%),
- Infopuudus (16,2%) ja
- Ajaline sobimatus (15,2%).

Palusime eelnädalal osalenud esmakursuslastel märkida, millistest tundidest nad osa võtsid (vt tabel 6).

Sel aastal osaleti enim programmijuhi infotunnis (86,2%; 106 vastanut), järgnenud infotunnid olid ka eelmisel aastal populaarsed olnud ja nendeks olid õpingukorraldus (81,3%; 100 vastanut), tuutoritund (72,4%; 89 vastanut) ja sissejuhatus tudengiellu (67,5%; 83 vastanut).

Peale osalemisaktiivsuse uurisime ka seda, milliseid eelnädala tunde peeti ülikooliõpingutega kohanemisel kõige kasulikumaks. Neli enim väisatud tundi hinnati ka kasulikuks: vaieldamatult kõige kasulikumaks hinnati programmijuhi infotund (73,4% hinnangul), järgnesid tuutoritund (67,4%), õpingukorraldus (65,0%) ja sissejuhatus tudengiellu (57,8% hinnangul).

Tabel 6. Eelnädala tundides osalenud ja tundi kasulikuks pidanud esmakursuslased (vastanute arv)

Eelnädala tund	Osalenute arv	Osalenute protsent	Oli kasulik – vastanute arv	Oli kasulik – vastanute protsent
Programmijuhi infotund	106	86,2	78	73,4
Õpingukorraldus	100	81,3	65	65,0
Tuutoritund	89	72,4	60	67,4
Sissejuhatus tudengiellu	83	67,5	48	57,8
Infootsioskused	75	61,0	18	24,0
Enesejuhtimine	73	59,3	12	16,4
Keeleõpe	69	56,1	12	17,4
Rahvusvahelised stipendiumid ja praktika	68	55,3	14	20,6
Aktus	65	52,8	10	15,4
Kultuurikollektiivid ja Gaudeamus	61	49,6	8	13,1
Füüsika õpe	61	49,6	2	3,3
Sport	61	49,6	14	23,0
Matemaatika täiendusõpe	58	47,2	16	27,6

Kokkuvõtlikult anti eelnädala kasulikkusele ülikooliõpingutega kohanemisel hinnanguks 3,59 palli 5-st, 2017. aastal aga 3,86.

Teaduskondade löikes hindasid eelnädalat kõige kasulikumaks inseneri-, loodus- ja infotehnoloogia teaduskonna esmakursuslased (keskmine hinnang vastavalt 3,71, 3,67 ja 3,60). Järgnes majandusteaduskond (keskmine hinnang 3,40) ja eelmisel aastal kõige kõrgema hinnangu andnud Eesti Mereakadeemia oli seekord viimane (keskmine hinnang 3,14).

Tabel 7. Hinnang eelnädala kasulikkusele (keskmine)

Teaduskond	Keskmine hinnang*
Infotehnoloogia teaduskond	3,60
Inseneriteaduskond	3,71
Majandusteaduskond	3,40
Eesti Mereakadeemia	3,14
Loodusteaduskond	3,67
Keskmine kokku	3,59

*Hinnang skaalal 1 – üldse mitte kasulik ... 5 – väga kasulik

Kommentaaridest kõlas läbi, et üliõpilased nägid eelnädalast suurimat kasu vahetult pärast gümnaasiumit õpinguid alustavatele esmakursuslastele. Samuti nähti eelnädala puhul võimalust uute tutvuste loomiseks.

Lisaks pakutavate tundide hindamisele küsiti üliõpilastelt, milliseid teemasid oleksid esmakursuslased veel soovitud eelnädala raames kuulda. Kokku esitati 15 soovi ja arvamust ning neid oli seinast-seina. Alustades käsitletud teemade põhjalikkusest kuni teemade mitmekesisuseni. Näiteks sooviti, et käsitletud teemad oleksid põhjalikumad, oleks võimalik tutvuda oma kursusekaaslastega, saada vaba aja veetmiseks ideid, infot magistriõppest ja kuulata prooviloenguid.

5.2. Ülikoolipoolne tugi

Viimaks küsisime esmakursuslastelt, kas ülikool pakkus piisavalt tuge õpingute alustamisel. Keskmiselt anti ülikoolipoolse toe piisavusele (infotehnoloogia teaduskonna esmakursuslaste suure ülekaalu tõttu) hinnanguks eelmise aastaga sarnaselt 3,97. Teaduskondadest olid enamik ülikooli toega rahul (vt tabel 8).

Tabel 8. Hinnang ülikoolipoolse toe piisavusele (keskmine)

Teaduskond	Keskmine hinnang*
Eesti Mereakadeemia	4,36
Inseneriteaduskond	4,02
Loodusteaduskond	4,00
Majandusteaduskond	3,94
Infotehnoloogia teaduskond	3,91
Keskmine kokku	3,97

*Hinnang skaalal 1 – ei, üldse mitte ... 5 – jah, täielikult

Võrreldes eelmise aastaga tõusid rahuloluhinnangud ülikooli toega infotehnoloogia ja Eesti Mereakadeemia esmakursuslastel (vastavalt 3,81 palli pealt 3,91 palli peale ja 4,29-lt 4,36-le). Ülejäänud teaduskondade esmakursuslaste rahulolus esines langus. Kõige suurem oli langus majandusteaduskonna esmakursuslaste seas, kus võrreldes eelmise aasta 4,29 palliga oli sellel aastal rahuloluhinnang vaid 3,94.

Vastajate kommentaarid tõid mh välja doktorantuuri, õpingukorralduse, infosüsteemide, info leitavuse, tasandusõppega seonduvaid probleeme.

6. Kokkuvõte

Esimene semester on kriitiline aeg ülikooliõpingutega harjumiseks, õpiharjumuste väljakujundamiseks ja õpingute jätkamise osas otsuse tegemiseks. Ülikool saab omalt poolt üliõpilasi nende erialase tee sujuval kulgemisel toetada.

2018/2019 õppeaasta alguses viidi läbi Tallinna Tehnikaülikooli esimese aasta üliõpilaste uuring, mille eesmärgiks oli ühelt poolt selgitada välja, milline on olnud esmakursuslaste varasem kokkupuude TalTechiga ja mille alusel tehti otsus TalTechi õppima tulla, teiselt poolt uuriti vastuvõtuprotsessi ja eelnädalaga seotud rahulolu ning ülikoolipoolse toe piisavust õpingutega kohanemisel. Samuti oli sooviks üliõpilastelt saada ettepanekuid ja mõtteid, kuidas ülikool saaks õpingute alguses esmakursuslasi veel täiendavalt toetada. Uuringus osales 226 esmakursuslast, kellest umbes viiendik olid Tallinna Tehnikaülikoolis varem õppinud.

Tehnikaülikooliga olid enamik esmakursuslastest varasemalt kokku puutunud läbi sõprade või sugulaste, kes TalTechis varem õppinud olid ja ülikooli soovitasid. Olulised olid ka ülikoolipoolsed turundustegevused: Tallinna Tehnikaülikooli teati tänu messidele, kooliga TalTechi küllastamistele, koolis toimunud infotundide ja Mektoryga kokkupuutele.

TalTechi kasuks pani üliõpilasi otsustama eelkõige ülikoolis sobiva õppekava olemasolu. Olulised faktorid ülikoolivalikul olid veel sobiv asukoht, TalTechi hea maine, samuti sõprade ja sugulaste soovitus, ülikooli õppekorraldus ning pakutava õppe praktilisus. Ka möödunud aastal domineerisid samad tegurid.

Tallinna Tehnikaülikool püsib ühelt poolt hea maine ja turundustegevustega üliõpilaste jaoks radaril, olulised inimesed soovivad tehnikaülikooli ning ka lähemal süvenemisel leiavad tulevased üliõpilased, et neile meeldiva eriala saab omandada just TalTechis pakutaval sobival õppekaval.

TalTechi vastuvõtuprotsessi sujuvuse ja vastuvõtu ajal osutatud abiga on esmakursuslased rahul. Vaid doktorandid olid veidi hädas kodulehelt sisseastumisavalduse perioodi kohta info leitavusega.

Õppeaasta eel toimunud eelnädalal osalesid uuringus osalenutest enam kui pooled. Soovimatus osaleda ning ajaline sobimatus, eelõige töökohustuste täitmine said ülejäänutel peamisteks takistuseks. Mõni polnud üritusest aga kuulnudki, kuid oleks osalemisest huvitatud olnud.

Uuringus osalenud külastasid sel aastal eelnädala tundidest enim programmijuhi infotundi, varasemale aastale kohaselt ka õpingukorraldust, tuutoritundi ja sissejuhatust tudengiellu. Enim külastatud tunnid hinnati ka kõige kasulikumaks ülikooliõpingutega kohanemise toetamisel. Lisaks eelnädalal pakutud tundidele oleks sarnaselt eelmisele aastale soovitud veel tutvumisüritusi, infot vaba aja veetmise võimalustest, prooviloenguid, samuti esindatud teemade põhjalikumalt käsitlust.

Kokkuvõtlikult hinnati eelnädala kasulikkust ülikooliõpingutega kohanemisel 3,59 palliga. Eelmisel aastal oli selleks 3,86 palli. Üritusest nähti kõige enam kasu vahetult pärast gümnaasiumit õpinguid alustavatele esmakursuslastele, samuti vaadeldi seda kui õpingukaaslastega tutvumise üritust.

Esimestel ülikoolinädalatel ja –kuudel pakutud ülikoolipoolse toega jäid esmakursuslased enamasti rahule. Infotehnoloogia ja majandusteaduskonna esmakursuslased hindasid tuge alla 4,00 palliga. Õppeastmetest andsid madalaima hinnangu infotehnoloogia teaduskonna esmakursuslased. Probleemid, mida esmakursuslased enim välja tõid, olid seotud doktorantuuri, õpingukorralduse, infosüsteemide ja info leitavuse, aga ka tasandusõppega. Koondhinnanguks ülikooli toe piisavusele ülikooliõpingutega kohanemisel kujunes 3,97 palli, mis on kõrgem kui möödunud aastal.

Uuringu tulemustest selgus, et TalTech on tulevaste üliõpilaste mõtetes tänu turundustegevustele, ülikooli mainele ja endiste üliõpilaste soovitudele. Vastuvõtuprotsessiga ja vastuvõtuperioodil pakutud abiga ollakse rahul ning eelnädal aitab ülikooliõpingutega kohaneda. Esmakursuslaste hinnangud näitavad, et eelkõige infotehnoloogia ja majandusteaduskonna magistriastme üliõpilastele võiks õpingutega kohanemisega seoses senisest enam tuge pakkuda.

Esmakursuslaste poolt välja toodud probleemidega tegeledes ja nende ettepanekuid arvesse võttes saab ülikool esmakursuslasi täiendavalt toetada, tõsta üliõpilaste rahulolu ja soodustada õpingute sujuvust.